

বিষয় : ব্যবসায় নীতি ও প্রয়োগ ১ম পত্র (সৃজনশীল)

সময় : ২ ঘণ্টা ১০ মিনিট

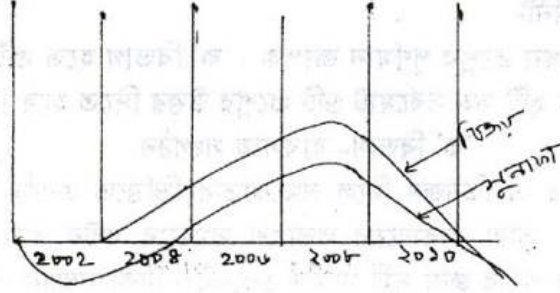
পূর্ণমান—৬০

[দক্ষিণ পার্শ্বস্থ সংখ্যা প্রশ্নের পূর্ণমান জ্ঞাপক। 'ক' বিভাগ হতে ৩টি ও 'খ' বিভাগ হতে ২টি সহ সর্বমোট ৬টি প্রশ্নের উত্তর দিতে হবে।]

'ক' বিভাগ- ব্যবসায় সংগঠন

- ১। রুমী, সুমী ও ইতি এ তিনজন মিলে সমঝোতার ভিত্তিতে একটি মোবাইল ফোনের ব্যবসায় করছিল। তারা ব্যবসায়ের লভ্যাংশ সমহারে বন্টন করে এবং সার্বক্ষণিক ব্যবসায় পরিচালনা করার জন্য সুমী মাসিক ১০,০০০ টাকা সম্মানি পান। ইতি সম্প্রতি সৌদি আরবে চাকুরির জন্য যাওয়ার প্রেক্ষিতে অন্য সদস্যদের না জানিয়ে তার অংশ ছোট ভাই রিফাতকে হস্তান্তর করে।
- ক. একমালিকানা ব্যবসায় কি? ১
- খ. ব্যবসায়িক মূল্যবোধ বলতে কি বুঝ? ২
- গ. উপরোক্ত প্রতিষ্ঠানটি কোন ধরনের ব্যবসায় প্রতিষ্ঠান? ৩
- ঘ. ইতির সিদ্ধান্তের ফলে প্রতিষ্ঠানটিতে কি ধরনের সমস্যা প্রভাব ফেলতে পারে বলে তুমি মনে কর। ৪
- ২। আইডিয়াল কোম্পানী লিঃ একটি প্রথম শ্রেণির ব্যবসা প্রতিষ্ঠান। দক্ষতা ও সুনামের সহিত ব্যবসায় পরিচালনা করে বিদেশেও তাদের পণ্যের বাজার সৃষ্টি করতে সামর্থ হয়। শেয়ার হস্তান্তর অযোগ্য এই প্রতিষ্ঠানটি অর্থ সংকটে পড়ার কারণে গঠনতন্ত্রের ধারা পরিবর্তন করে সমস্যার সমাধান করেন।
- ক. কোম্পানী সংগঠন কি? ১
- খ. বিবরণপত্র বলতে কি বুঝ? ২
- গ. উদ্দীপকে উল্লেখিত ব্যবসায়টি কোন ধরনের কোম্পানী প্রতিষ্ঠান? ৩
- ঘ. উদ্দীপকে উল্লেখিত কোম্পানীর স্মারকলিপির ধারা পরিবর্তনের কারণ কি? ব্যাখ্যা কর। ৪
- ৩। সোনারগাঁয়ের রহিম এবং তার ২০ জন বন্ধু মিলে একটি ব্যবসা প্রতিষ্ঠান গড়ে তুললো। ব্যবসায়ের উন্নয়নের জন্য তারা নিজেদের মধ্য থেকে ৯ জন সদস্যের একটি পরিচালনা পর্ষদ গঠন করলো যার মেয়াদ এক বছর। যে মুনাফা তারা লাভ করবে তার সবটুকু বন্টন না করে কিছু অংশ জমা রাখে এবং লোকসান হলে শেয়ার অনুপাতে ভাগ করে নেয়। যার যতটি শেয়ার কিনতে পারবে তবে তা কখনই $\frac{১}{৫}$ অংশের বেশী হবে না।
- ক. অংশীদারী সংগঠন কি? ১

- খ. নাবালক কি অংশীদার হতে পারে ? ২
- গ. রহিম ও তার বন্ধুরা যে প্রতিষ্ঠান গড়ে তুলেছে তা কোন ধরনের প্রতিষ্ঠান ? বর্ণনা কর। ৩
- ঘ. সদস্যদের শেয়ার ক্রয়ের ক্ষেত্রে কোন নীতিটি অধিক কার্যকর- ব্যাখ্যা কর। ৪
- ৪। মিঃ ইসমাইলের পণ্যের বিক্রয় ও মুনাফার চিত্র নিম্নে দেখানো হলো-



- ক. পণ্য কাকে বলে ? ১
- খ. ভোগ্য পণ্য বলতে কি বুঝ ? ২
- গ. উদ্দীপকের আলোকে মিঃ ইসমাইলের পণ্য ২০০৪ সালে পণ্যের জীবন চক্রের কোন স্তরে অবস্থান করছে ? ৩
- ঘ. উদ্দীপকের আলোকে মি. ইসমাইলের ২০১০ সালে পণ্যের বিষয়ে কী সিদ্ধান্ত নিবেন ? এ সম্পর্কে তোমার যুক্তি দাও। ৪
- ৫। নিশাত সম্প্রতি বি এ পাস করে বসে না থেকে ব্রক বাটিক ও সেলাই-এর উপর প্রশিক্ষণ নিয়েছে। প্রশিক্ষণ শেষে বাবা ও বড় ভাইয়ের কাছ থেকে ৫০,০০০ টাকা এবং নিজের সঞ্চয় ৭,০০০ টাকা নিয়ে নিজ বাড়ীতে তিনি একটি বাটিক ব্যবসায় শুরু করেছেন। তার প্রতিষ্ঠানে চারজন কর্মচারী আছে। এছাড়া তার বড় ভাইও মাঝে মাঝে তাকে ব্যবসায়িক কর্মকাণ্ডে সাহায্য করে। বুটিক হাউজ থেকে এ বছর ১০,০০০ টাকা মুনাফা অর্জিত হয়েছে। নিশাত বর্তমানে ঢাকার ধানমন্ডিতে একটি নতুন শাখা স্থাপনের সিদ্ধান্ত নিয়েছেন।
- ক. ব্যবসায় কি ? ১
- খ. ব্যবসায়ের সাথে শিল্প ও বাণিজ্যের সম্পর্ক কি ? ২
- গ. উদ্দীপকে উল্লেখিত প্রতিষ্ঠানটি কোন ধরনের ব্যবসায়- ব্যাখ্যা কর। ৩
- ঘ. ব্যবসায় সম্প্রসারণে নিশাতের করণীয় কি? যুক্তি দাও। ৪

'খ' বিভাগ- ব্যবস্থাপনা

- ৬। বি এ এফ শাহীন কলেজের ব্যবসায় শিক্ষা গ্রুপের দ্বাদশ শ্রেণির শিক্ষার্থীরা শিক্ষাসফরে যাওয়ার জন্য অধ্যক্ষের কাছে আবেদন করে। অধ্যক্ষ মহোদয় কখন কিভাবে, কোথায় যাওয়া হবে, চাঁদার পরিমাণ কত হবে ইত্যাদি ঠিক করেন এবং কাজের গুরুত্ব ও দক্ষতা অনুযায়ী কাজগুলো শিক্ষকদের মধ্যে বণ্টন করে দেন। শিক্ষার্থীদের মন্তব্য এবারের শিক্ষাসফর সফল হয়েছে।

- ক. সংগঠন কি ? ৩ ১
- খ. পরিকল্পনা অঙ্গন বলতে কি বুঝ ? ২
- গ. উপরে বর্ণিত শিক্ষা সফরের জন্য গৃহিত কর্মকান্ড কোন ধরনের পরিকল্পনা- ব্যাখ্যা কর । ৩
- ঘ. শিক্ষাসফর সফল হওয়ার পেছনে কার্যভিত্তিক সংগঠনের অনুসরণই মূল কারণ- ব্যাখ্যা কর । ৪
- ৭। মি. কামরুল হাসান একটি প্রতিষ্ঠানের শীর্ষ নির্বাহী । তার অধীনে ৫ জন ব্যবস্থাপক ও শাখা ব্যবস্থাপক রয়েছেন । মি. কামরুল কার্য ভারাক্রান্ত হওয়ায় প্রতিষ্ঠানটি ঠিকমত চালাতে পারছিলেন না এবং দিন দিন উৎপাদনের গুণগতমান ও পরিমাণ কমতে থাকায় শীর্ষ নির্বাহীকে উপদেশদানের জন্য একজন পরামর্শক নিয়োগ দেন । এতে প্রতিষ্ঠানের অবস্থা আবার উন্নত হতে থাকে ।
- ক. হেনরি ফেলের ব্যবস্থাপনার নীতি কয়টি ? ১
- খ. ব্যবস্থাপনা চক্র বলতে কি বুঝ ? ২
- গ. উদ্দীপকে উল্লেখিত সংগঠনটির ধরণ ব্যাখ্যা কর । ৩
- ঘ. সাংগঠনিক কাঠামোর ধরণ পরিবর্তনই উদ্দীপকে বর্ণিত প্রতিষ্ঠানের উন্নতির মূল কারণ- তোমার উত্তরের স্বপক্ষে যুক্তি দাও । ৪
- ৮। প্রতিষ্ঠার ৭ বছরেই 'রাইয়ান বুটিকস' রাজধানীর সেরা ফ্যাশন হাউজের খ্যাতি পেয়েছে । নিয়মিত উচ্চ পদে যাওয়ার সুযোগ থাকায় এখানে কর্মীরা সন্তুষ্ট থাকে এবং অধিক কাজ করে । কিন্তু ঘন ঘন ফ্যাশন ও প্রযুক্তির পরিবর্তন এবং বাস্তব শিক্ষার অভাবে সম্প্রতি অন্যান্য প্রতিষ্ঠানের চেয়ে এই প্রতিষ্ঠানের কর্মীরা পিছিয়ে পড়ায় কাজে আগ্রহ ও উৎপাদন ক্রমেই হ্রাস পাচ্ছে ।
- ক. কর্মী সংস্থান কি ? ১
- খ. কর্মী সংগ্রহের উৎসগুলো কি কি ? ২
- গ. উক্ত প্রতিষ্ঠানের সাফল্যে প্রেষণার কোন উপাদানটি ভূমিকা রেখেছে ? ৩
- ঘ. রাইয়ান বুটিকস-এর বর্তমান অবস্থা থেকে উত্তোরণের উপায় কি ? ৪
- ৯। 'মেঘনা ফ্যাশন' একটি পোশাক রপ্তানীকারক প্রতিষ্ঠান । ১লা জুন ২০১২ তারা একটি অর্ডার পায় । তিন মাসের মধ্যে তাদের ৩,০০,০০০ পিছ শার্টের ডেলিভারী দিতে হবে । এই লক্ষ্যে তারা প্রতিমাসে ১,০০,০০০ শার্ট উৎপাদনের লক্ষ্যমাত্রা নির্ধারণ করে কিন্তু ১৫ই জুলাই পর্যন্ত তাদের ১,০০,০০০ পিছ শার্ট উৎপাদন হয় । উৎপাদন লক্ষ্যমাত্রা অর্জিত না হওয়ায় সময় মতো ডেলিভারী নিশ্চিত করার জন্য মালিকপক্ষ ১ সিফ্টের পরিবর্তে ২ শিফ্ট কাজ করানোর সিদ্ধান্ত নিলেন ।
- ক. নিয়ন্ত্রণ কাকে বলে ? ১
- খ. বাজেটারি নিয়ন্ত্রণ বলতে কি বুঝ ? ২
- গ. 'মেঘনা ফ্যাশন'-এর শার্ট উৎপাদনে বিচ্যুতির পরিমাণ নির্ণয় কর । ৩
- ঘ. মালিক পক্ষ কর্তৃক ২ সিফ্টের কাজ করানোর যৌক্তিকতা মূল্যায়ন কর । ৪

8
এইচ. এস. সি. পরীক্ষা—২০১৩

মডেল প্রশ্ন - ২

বিষয় : ব্যবসায় নীতি ও প্রয়োগ ১ম পত্র (সৃজনশীল)

সময় : ২ ঘন্টা ১০ মিনিট

পূর্ণমান—৬০

[ক বিভাগ থেকে কমপক্ষে ৩টি ও খ বিভাগ থেকে কমপক্ষে ২টি প্রশ্নসহ যে কোন ৬টি প্রশ্নের উত্তর দিতে হবে]

ক বিভাগ (ব্যবসায় সংগঠন)

- ১। কৃষি বিশ্ববিদ্যালয় থেকে পাস করে সাজিদ কারও অধীনে চাকুরি না করার সিদ্ধান্ত নেন। আর তাই বাড়ীর পাশের পতিত জমিতে গাছের চারা উৎপাদন শুরু করেন। এ কাজ করে তিনি একদিকে প্রচুর অর্থ উপার্জন করছেন অন্যদিকে এলাকার বনায়নে গুরুত্বপূর্ণ ভূমিকা পালন করছেন।
- ক) ব্যবসায় কী? ১
- খ) ব্যবসায় মূল্যবোধ বলতে কী বুঝায়? ২
- গ) উদ্দীপক অনুযায়ী সাজিদের কাজটি কোন শিল্পের অন্তর্ভুক্ত? ব্যাখ্যা কর। ৩
- ঘ) অন্যের অধীনে সাজিদের চাকুরি না করার সিদ্ধান্তের যথার্থতা মূল্যায়ন কর। ৪
- ২। তৈরি পোশাক বিক্রেতা কেলামত আলী স্বল্প পুঁজির কারণে ব্যবসাতে সাফল্য লাভে ব্যর্থ হয়ে মি. জুলমত খাঁ-কে অংশীদার হিসেবে নিতে আগ্রহ প্রকাশ করেন। মি. জুলমত কেবল মূলধন বিনিয়োগের মাধ্যমে ব্যবসায়ের মুনাফায় অংশগ্রহণের শর্তে পুঁজি বিনিয়োগ করেন। কিন্তু ব্যবসায় কিছুদিন চলার পর মি. কেলামত দেউলিয়া হয়ে পড়েন।
- ক) একমালিকানা ব্যবসায় কী? ১
- খ) একমালিকানা ব্যবসায়ের অসীম দায় বলতে কী বুঝায়? ২
- গ) মি. জুলমত খাঁ কোন ধরনের অংশীদার? ব্যাখ্যা কর। ৩
- ঘ) উদ্দীপকে বর্ণিত ব্যবসায়টির বিলোপসাধন ঘটবে কী? তোমার মতামত দাও। ৪
- ৩। সাভারের আকতার মিয়াসহ ৫০ জন মিলে একটি প্রতিষ্ঠান গড়ে তুললেন। ২ বছরে তাদের মূলধন দাঁড়ায় ২০ লক্ষ টাকা। তৃতীয় বছরে মোট লাভের ২,২০,০০০ টাকা হতে ৩৩,০০০ টাকা তাদের সংরক্ষিত তহবিলে এবং ১১,০০০ টাকা উন্নয়ন তহবিলে জমা করেন। অবশিষ্ট টাকা সদস্যরা প্রত্যেকে সমানভাবে ভাগ করে নিলেন। কিছু দিন পর সংগঠনের নির্বাহী পরিষদ নির্বাচনে সদস্যরা নিরপেক্ষভাবে তাদের ভোটাধিকার প্রয়োগ করে। এই নির্বাচনের কারণে তাদের মধ্যে সামান্য ভুল বোঝাবুঝি সৃষ্টি হলেও ঐক্য অটুট ছিল।
- ক) যৌথমূলধনী কোম্পানি কি? ১
- খ) কোম্পানির চিরন্তন অস্তিত্ব বলতে কী বুঝায়? ২
- গ) আকতার মিয়া ও তার সহযোগীগণ কোন জাতীয় ব্যবসায় সংগঠন গড়ে তুলেছিলেন? ব্যাখ্যা কর। ৩

- ঘ) সদস্যদের মধ্যে দৃঢ় বন্ধন সৃষ্টিতে উদ্দীপকে বর্ণিত সংগঠনের কোন নীতিটি অধিক কার্যকর? বিশ্লেষণ কর। ৪
- ৪। স্বয়ং টয়লেট্রিজ লিঃ ভোক্তাদের চাহিদা, রুচি, অভ্যাস, ক্রয়ক্ষমতা ইত্যাদির উপর সমীক্ষা চালিয়ে তাদের প্রসাধন সামগ্রীর উৎপাদন পরিকল্পনা গ্রহণ করে। পত্রিকা ও টেলিভিশনে চোখ ধাঁধানো বিজ্ঞাপনের মাধ্যমে ক্রেতা আকৃষ্টের চেষ্টা চলছে। এতে খরচ বৃদ্ধি পাচ্ছে এবং বেশি দামে পণ্যটি বিক্রি করতে হচ্ছে।
- ক) প্রমিতকরণ কী? ১
- খ) প্রচার ও বিজ্ঞাপনের পার্থক্য দেখাও। ২
- গ) উদ্দীপক অনুযায়ী ভোক্তাদের ওপর সমীক্ষা চালানো বাজারজাত করণের কোন ধরনের কাজ? ব্যাখ্যা কর। ৩
- ঘ) “বিজ্ঞাপন একটি অপচয় ও ক্রেতাদের জন্য ক্ষতিকর” উদ্দীপকের আলোকে তা বিশ্লেষণ কর। ৪
- ৫। মিঃ জহির গার্মেন্টস সামগ্রী রপ্তানিকারক। তিনি বিদেশ থেকে কাপড়সহ বিভিন্ন সামগ্রী আমদানি করেন। এজন্য তাকে ব্যাংকের সাথে লেনদেন করতে হয়। তিনি বিদেশ থেকে এক ধরনের পত্র পাওয়ার পর একদিকে পণ্য উৎপাদন ও শিপমেন্টের ব্যবস্থা নেন এবং অন্যদিকে ব্যাংকের সাথে এরূপ পত্রে উল্লেখিত মুদ্রার বিপক্ষে কী পরিমাণ অর্থ প্রাপ্ত হবেন তা ঠিক করেন।
- ক) বহনপত্র কী? ১
- খ) পুনঃরপ্তানি বাণিজ্য বলতে কী বুঝায়? ২
- গ) মিঃ জহির বিদেশ থেকে কোন পত্র পাওয়ার পর পণ্য উৎপাদন করেন ব্যাখ্যা কর। ৩
- ঘ) উদ্দীপকে ব্যাংকের সাথে যে বিষয় ঠিক করার কথা বলা হয়েছে তার আবশ্যিকতা বিশ্লেষণ কর। ৪

খ বিভাগ (ব্যবস্থাপনা)

- ৬। কলেজ কর্তৃপক্ষ “লাস্ট ক্লাস পার্টি” করার সিদ্ধান্ত গ্রহণ করল। এ উদ্দেশ্যে একটি কমিটি গঠন করে কাজগুলোকে বিভিন্ন সদস্যদের মধ্যে বন্টন করে দিলেন। সকল উপকরণ সংগ্রহ করে প্রস্তুতি নেওয়া হল কিন্তু অনুষ্ঠান দেরিতে শুরু করা, খাবারের ঘাটতি, কিছু ছাত্র-ছাত্রীর উশ্জ্বল আচরণ অনুষ্ঠানটিকে বিশৃঙ্খলাপূর্ণ করে তুলল। অধ্যক্ষের অভিযোগের প্রেক্ষিতে দায়িত্বপ্রাপ্ত প্রত্যেক সদস্য যার যার যুক্তি তুলে ধরলেন কিন্তু অধ্যক্ষ মহোদয় সন্তুষ্ট হতে পারলেন না।
- ক) পরিকল্পনা কী? ১
- খ) “পরিকল্পনা নিয়ন্ত্রণের ভিত্তি” ব্যাখ্যা কর। ২
- গ) “লাস্ট ক্লাস পার্টি” কার্যক্রমটি কোন ধরনের পরিকল্পনা? ৩
- ঘ) উদ্দীপকে পরিকল্পনার কোন গুণের অভাবে বাস্তবায়ন ক্ষেত্রে সমস্যার উদ্ভব হয়েছিল বলে তুমি মনে কর? মতামত দাও। ৪
- ৭। অফিস পিয়ন আবুল অধ্যক্ষের চিঠিগুলো নিয়ে পোস্ট অফিসে যাওয়ার সময় উপাধ্যক্ষ তাকে কতগুলো কাগজ দিয়ে ফটোকপি করে আনতে বলে। ফটোকপি করা শেষে আবুল পোস্ট অফিস গিয়ে দেখে ততক্ষণে আজকের ডাক চলে গিয়েছে।
- ক) ব্যবস্থাপনা কী? ১

- খ) নিয়ন্ত্রণ বলতে কী বুঝায়? ২
- গ) উদ্দীপকে ব্যবস্থাপনার কোন নীতির ব্যত্যয় ঘটেছে? ব্যাখ্যা কর। ৩
- ঘ) ভবিষ্যতে প্রতিষ্ঠানটি কিভাবে এরূপ অনাকাঙ্ক্ষিত পরিস্থিতি এড়াতে পারে বলে তুমি মনে কর? ৪
- ৮। AB গার্মেন্টসে অগ্নিকান্ড সংঘটিত হলে কর্তব্যরত সুপারভাইজার কারখানা ব্যবস্থাপককে এবং কারখানা ব্যবস্থাপক মহাব্যবস্থাপককে অবহিত করেন। মহাব্যবস্থাপক ঘটনাস্থল পরিদর্শন করেন এবং ব্যবস্থাপক (প্রশাসন) কে প্রধান করে অপর ২ জন কর্মকর্তাকে অগ্নিকান্ডের কারণ ও ক্ষতির পরিমাণ নির্ণয় করে ১০ দিনের মধ্যে প্রতিবেদন দেয়ার লিখিত নির্দেশ দেন।
- ক) সংগঠন কী? ১
- খ) সংগঠন কাঠামো বলতে কী বুঝায়? ২
- গ) উদ্দীপকে সৃষ্ট পরিস্থিতিতে কোন ধরনের সংগঠন কাঠামো অনুসৃত হয়েছে? ব্যাখ্যা কর। ৩
- ঘ) উদ্দীপকে সৃষ্ট পরিস্থিতিতে মহাব্যবস্থাপকের গৃহীত সিদ্ধান্তের যথার্থতা মূল্যায়ন কর। ৪
- ৯। “আনন্দ ফ্যাশন লিঃ” বিগত কয়েক বছর ধরে ব্যবসায় পরিচালনা করছে। দক্ষ কর্মী নিয়োগের লক্ষে প্রতিষ্ঠানটি নতুন সৃষ্ট পদে বিজ্ঞাপনের মাধ্যমে ৫০ জন কর্মীকে নির্বাচন করে। তাদেরকে প্রতিষ্ঠানের অভ্যন্তরে ছয় মাসের প্রশিক্ষণ সম্পন্ন করার পর স্থায়ীভাবে নিয়োগ দেয়া হয়। এতে তাদের দক্ষতা বৃদ্ধি পাওয়ায় প্রতিষ্ঠানটি ক্রমান্বয়ে সফলতার পথে এগিয়ে চলেছে।
- ক) কর্মী নির্বাচন কী? ১
- খ) প্রশিক্ষণ বলতে কী বুঝায়? ২
- গ) উদ্দীপকে প্রশিক্ষণের কোন পদ্ধতি অনুসৃত হয়েছে? ব্যাখ্যা কর। ৩
- ঘ) “প্রশিক্ষণই উক্ত প্রতিষ্ঠানের সাফল্যের মূল কারণ” বিশ্লেষণ কর। ৪

৭
এইচ.এস.সি. পরীক্ষা—২০১৩
মডেল প্রশ্ন - ৩

বিষয় : ব্যবসায় নীতি ও প্রয়োগ ১ম পত্র (বছনির্বাচনি)

সময় : ৪০ মিনিট

পূর্ণমান—৪০

[উত্তরপত্রের সঠিক উত্তরের বৃত্তটি (o) বল পয়েন্ট কলম দ্বারা ভরাট কর]

- ১। শিল্পবিপ্লবের সময়কাল কত ছিল?
ক) ১৬৫০-১৮৫০ খ) ১৬৫১-১৮৫১
গ) ১৭৫০-১৮৫০ ঘ) ১৭৫১-১৮৫১
- ২। কোনটি কোম্পানির গঠনতন্ত্র?
ক) সংঘবিধি খ) বিবরণপত্র গ) নিবন্ধনপত্র ঘ) সংঘস্মারক
- ৩। আমাদের দেশে বর্তমানে প্রযোজ্য সমবায় আইন কত সালের?
ক) ১৯৩২ খ) ১৯৩৮ গ) ১৯৮৪ ঘ) ২০০১
- ৪। অংশীদারি ব্যবসায়ের দায় কেমন?
ক) অসীম খ) সসীম
গ) বয়স ভিত্তিক ঘ) অভিজ্ঞতা ভিত্তিক
- ৫। বন থেকে মধু সংগ্রহ কোন ধরনের শিল্প?
ক) প্রজনন শিল্প খ) নিষ্কাশন শিল্প
গ) যৌগিক শিল্প ঘ) নির্মাণ শিল্প
- ৬। আদালতের মাধ্যমে বিলোপসাধন অংশীদারি আইনের কত ধারা অনুযায়ী?
ক) ৩৯ খ) ৪০ গ) ৪৩ ঘ) ৪৪
- ৭। গুদামজাতকরণ পণ্যের কোন বাঁধাটি দূর করে?
ক) স্থানগত খ) কালগত গ) রূপগত ঘ) অর্থগত
- ৮। বিনিয়োগকারীদের কাছে অধিক পছন্দনীয় কোনটি?
ক) সাধারণ শেয়ার খ) অগ্রাধিকার শেয়ার
গ) প্রবর্তকের শেয়ার ঘ) বোনাস শেয়ার
- ৯। কোনটি দীর্ঘমেয়াদী ঋণের উৎস?
ক) ঋণপত্র বিক্রয় খ) ব্যবসায় ঋণ
গ) বিল বাট্টাকরণ ঘ) জমাতিরিক্ত ঋণ
- ১০। পুরাতন শেয়ার হোল্ডারদের মধ্যে নতুন কোন শেয়ারটি বন্টন করা হয়?
ক) সাধারণ খ) অগ্রাধিকার
গ) বোনাস ঘ) অধিকারযোগ্য
- ১১। বিজ্ঞাপনের খরচ চূড়ান্তভাবে বহন করে কে?
ক) মালিক খ) বিক্রেতা
গ) ভোক্তা ঘ) বিজ্ঞাপনী সংস্থা
- ১২। মতিন সাহেব ঢাকার বিভিন্ন জায়গা থেকে ক্রয় করা কমলালেবুকে আকৃতি অনুযায়ী আলাদা করে স্থানীয় বাজারে বিক্রি করেন। মতিন সাহেবের এ ধরনের কাজকে কী বলে?
ক) পর্যায়িতকরণ খ) প্রমিতকরণ
গ) বিক্রয় প্রসার ঘ) বিপণন প্রসার
- ১৩। গুদাম মূল্যে পথ্য সরবরাহ বোঝাতে কী ব্যবহৃত হয়?
ক) F.B.O খ) C & F গ) Franco ঘ) Loco
- ১৪। নিচের কোনটি জাহাজি দলিল?
ক) প্রত্যয়পত্র খ) চালান
গ) নৌ-ভাটকপত্র ঘ) বহনপত্র
- ১৫। প্রভবলেখ কাদের কর্তৃক সত্যায়িত করতে হয়?
ক) বণিক সভা খ) জাহাজ মালিক
গ) কেন্দ্রীয় ব্যাংক ঘ) প্রথম শ্রেণির অফিসার
- ১৬। রপ্তানি বৃদ্ধি পেলে—
i) মুদ্রার রিজার্ভ বাড়বে ii) মুদ্রাস্ফীতি বাড়বে
iii) আত্মনির্ভরশীলতা বাড়বে
নিচের কোনটি সঠিক?
ক) i খ) i ও iii গ) ii ও iii ঘ) i, ii ও iii
- ১৭। বহুশাখা বিপণী হলো—
i) বাটু সু কোম্পানি ii) মিনা বাজার
iii) সাধনা ঔষধালয় (প্রাঃ) লিঃ
নিচের কোনটি সঠিক?
ক) i খ) i ও ii গ) i ও iii ঘ) i, ii ও iii
- নিচের উদ্দীপকটি পড় এবং ১৮ ও ১৯ নং প্রশ্নের উত্তর দাও :
জনাব রবি নিজ জমিতে আলু উৎপাদন করে মান ও আকার অনুযায়ী বিভিন্ন শ্রেণীতে ভাগ করেন এবং নিজের তত্ত্বাবধানে সারা বছরব্যাপী খুচরা বিক্রেতাদের মাধ্যমে ভোক্তাদের ভোগের জন্য সরবরাহ করেন। মাঝে মাঝে তিনিও সরাসরি ভোক্তাদের নিকট আলু বিক্রি করেন।
- ১৮। উল্লেখিত উদ্দীপকে বন্টন প্রণালিটি হলো—
i) উৎপাদক → ভোক্তা
ii) উৎপাদক → খুচরা ব্যবসায়ী → ভোক্তা
iii) উৎপাদক → পাইকার → খুচরা ব্যবসায়ী → ভোক্তা
নিচের কোনটি সঠিক?
ক) i খ) i ও ii গ) ii ও iii ঘ) i, ii ও iii
- ১৯। জনাব রবি যে সব বাজারজাতকরণ কাজ সম্পন্ন করেন—
i) ক্রয় ও বিক্রয় ii) পরিবহন ও গুদামজাতকরণ
iii) প্রমিতকরণ ও পর্যায়িতকরণ
নিচের কোনটি সঠিক?
ক) i ও ii খ) i ও iii গ) ii ও iii ঘ) i, ii ও iii
- ২০। সমবায় সমিতির ৬ সদস্যের কমিটির মধ্যে—
i) ১ জন সেক্রেটারি ii) ২ জন সাধারণ সদস্য
iii) ২ জন কোষাধ্যক্ষ
নিচের কোনটি সঠিক?
ক) i ও ii খ) ii ও iii গ) i ও iii ঘ) i, ii ও iii
- নিচের উদ্দীপকটি পড় এবং ২১ ও ২২ নং প্রশ্নের উত্তর দাও :
শিহাব ও সুমন উদ্যোগী হয়ে “নৌ-বিলাস” নামের একটি যাত্রীবাহী নৌ-সার্ভিস চালু করেন। তারা তাদের ব্যবসায় সংগঠনটিকে ১৯৯৪ সালের আইন অনুযায়ী নিবন্ধন করে নেন।

২১। শিহাব ও সুমন-এর ব্যবসায় সংগঠনটি কী ধরনের ব্যবসায় সংগঠন?

- ক) অংশীদারি খ) প্রাইভেট লিঃ কোম্পানি
গ) পাবলিক লিঃ কোম্পানি ঘ) সমবায় ব্যবসায়

২২। দু'জন মালিক হওয়ার সুবিধা কী?

- ক) অধিক পুঁজি খ) অধিক চাহিদা
গ) অধিক কর্মসংস্থান ঘ) অধিক স্বাধীনতা

নিচের উদ্দীপক থেকে ২৩ ও ২৪ নং প্রশ্নের উত্তর দাও :

জাবেদ, ওমর ও গুলো একত্রে একটা বিল্ডিং তৈরির জন্য অংশীদারি ব্যবসায় গঠন করে। বিল্ডিং তৈরি শেষ হলে তারা আরও নতুন বিল্ডিং এর কাজ নিয়ে ব্যবসায় চালু রাখে।

২৩। উদ্দীপক অনুযায়ী প্রথমে গঠিত ব্যবসায় কোন ধরনের অংশীদারি ব্যবসায় ছিল।

- ক) সাধারণ অংশীদারি খ) নির্দিষ্ট অংশীদারি
গ) ঐচ্ছিক অংশীদারি ঘ) সীমিত অংশীদারি

২৪। নতুন বিল্ডিং এর কাজ নিয়ে অংশীদারি চালু রাখায় তাকে কী ধরনের অংশীদারি ব্যবসায় বলা হবে?

- ক) নির্দিষ্ট অংশীদারি খ) সাধারণ অংশীদারি
গ) ঐচ্ছিক অংশীদারি ঘ) সীমাবদ্ধ অংশীদারি

২৫। ব্যবস্থাপনায় 6m এর প্রবক্তা কে?

- ক) হেনরি ফেওল খ) টেরি ও ফ্রাংকলিন
গ) রবার্ট ওয়েন ঘ) আব্রাহাম মাজলো

২৬। আমলাতান্ত্রিক ব্যবস্থাপনার জনক কে?

- ক) এফ ডব্লিউ টেলর খ) হেনরী ফেওল
গ) এলটন মেয়ো ঘ) ম্যাক্স ওয়েবার

২৭। ব্যবস্থাপনার স্তর কয়টি?

- ক) ২টি খ) ৩টি গ) ৪টি ঘ) ৫টি

২৮। ব্যবস্থাপনার নিম্ন পর্যায়ের কাজ কোনটি?

- ক) লক্ষ্য নির্ধারণ খ) পরিকল্পনা প্রণয়ন
গ) নীতি নির্ধারণ ঘ) তত্ত্বাবধান

২৯। কোনটি স্থায়ী পরিকল্পনা?

- ক) বাজেট খ) প্রকল্প গ) প্রক্রিয়া ঘ) কর্মসূচি

৩০। নিয়ন্ত্রণের ভিত্তি কোনটি?

- ক) পরিকল্পনা খ) সংগঠন গ) নির্দেশনা ঘ) প্রেষণা

নিচের উদ্দীপক থেকে ৩১ ও ৩২ নং প্রশ্নের উত্তর দাও :

মি. সাব্বির গার্মেন্টস শিল্পে চাকরি করেন। সেখানে শ্রমবিভাগের মাধ্যমে আলাদা আলাদা বিভাগের দায়িত্ব একজন বিশেষজ্ঞের ওপর কর্তৃত্ব ও ক্ষমতা অর্পণ করে উৎপাদন কার্য পরিচালনা করে।

৩১। উদ্দীপকে কোন ধরনের সংগঠন কাঠামো বিদ্যমান?

- ক) সরলরৈখিক খ) কার্যভিত্তিক
গ) মেট্রিকস ঘ) পদস্থকর্মী

৩২। উদ্দীপকে অনুসৃত সংগঠন কাঠামোটির সুবিধা হলো—

- i) বিশেষজ্ঞ জ্ঞানের ব্যবহার ii) সিদ্ধান্ত গ্রহণে বিলম্ব
iii) কর্মীদের সহায়তা দান

নিচের কোনটি সঠিক?

- ক) i ও ii খ) ii ও iii গ) i ও iii ঘ) i, ii ও iii

নিচের উদ্দীপক থেকে ৩৩ ও ৩৪ নং প্রশ্নের উত্তর দাও :

সুরমা এন্ড কোং-এ কিছু সংখ্যক বিক্রয়কর্মী নিয়োগ করা হবে। পত্রিকায় বিজ্ঞাপন দেয়া হবে বলা হলেও বর্তমান বিক্রয়কর্মীদের কাছ থেকে খবর পেয়ে বিভিন্ন জন প্রতিষ্ঠানে তাদের CV জমা দেয়। কর্তৃপক্ষ তাদের সাক্ষাৎকার নেবেন বলে সিদ্ধান্ত গ্রহণ করেন।

৩৩। উদ্দীপকে কোম্পানিটি কোন উৎস থেকে কর্মীসংগ্রহ করেছে

- ক) চাকরি সন্ধানী খ) নিয়োজিত কর্মীদের সুপারিশ
গ) শ্রমিক সংঘের সুপারিশ ঘ) চাকরি বিনিয়োগ কেন্দ্র

৩৪। কর্তৃপক্ষের সাক্ষাৎকার গ্রহণের সিদ্ধান্ত কর্মীসংস্থান প্রক্রিয়ায় নিচের কোনটির সাথে সম্পৃক্ত?

- ক) কর্মী সংগ্রহ খ) কর্মী নির্বাচন
গ) কর্মী নিয়োগ ঘ) উন্নয়ন

৩৫। চাহিদা সোপান তত্ত্বের মূল বিষয় কী?

- ক) মানুষ নিরাপত্তাজনিত চাহিদা আগে পূরণ করে
খ) অভাবের গুরুত্ব অনুসারে পর্যায়ক্রমে পূরণ করে
গ) সামাজিক চাহিদা আগে পূরণ করে
ঘ) চাহিদা পূরণের ক্ষেত্রে মধ্যপন্থা অবলম্বন করে

৩৬। "PERT" এর পূর্ণ অভিব্যক্তি কী?

- ক) Program Evaluation and Review Technique
খ) Progress, Existence, Role and Technique
গ) Program Evaluation and Result Technique
ঘ) Preparation Evaluation and Remember Technique

নিচের উদ্দীপক থেকে ৩৭ ও ৩৮ নং প্রশ্নের উত্তর দাও :

মিঃ রোমন ঢাকায় একটি গুয়ুধের দোকান স্থাপন করেন। কর্মীদের যথেষ্ট সুযোগ-সুবিধা থাকার পরও মত প্রকাশের সুযোগ না থাকায় অনেকেই প্রতিষ্ঠানে আসে কিছু দিন থাকার পর চলে যায়।

৩৭। উদ্দীপক অনুযায়ী প্রতিষ্ঠানটিতে কী ধরনের প্রেষণা বিদ্যমান?

- ক) অনার্থিক খ) আর্থিক
গ) ইতিবাচক ঘ) নেতিবাচক

৩৮। প্রতিষ্ঠানটির ক্ষেত্রে যে বিষয়টি বেশি তা হলো—

- i) শ্রমঘূর্ণায়মানতার হার ii) মুনাফার হার
iii) লোকসানের হার

নিচের কোনটি সঠিক?

- ক) i খ) ii গ) iii ঘ) i, ii ও iii

৩৯। প্রেষণার কোন তত্ত্বে কর্মীদেরকে প্রতিষ্ঠানের সর্বাপেক্ষা উল্লেখযোগ্য উপাদান হিসেবে বিবেচনা করা হয়।

- ক) x তত্ত্বে খ) y তত্ত্বে
গ) চাহিদা সোপান তত্ত্বে ঘ) দ্বি-উপাদান তত্ত্বে

৪০। কোনটি নিয়ন্ত্রণ কৌশল?

- ক) নিরীক্ষা খ) উপযুক্ততা
গ) বোধগম্যতা ঘ) নমনীয়তা